

**Medio Ambiente.** El proyecto Life + Rabiche comienza a liberar ejemplares con dispositivos de geolocalización para mejorar su seguimiento » Ya se han detectado en varios municipios del Norte y Tenerife

# Palomas rabiche, ahora con 'GPS'

En el año 2012, con la liberación de los dos primeros ejemplares, se inició la reintroducción de la paloma rabiche en Gran Canaria, donde se extinguió tras la destrucción de su hábitat: el monte verde bajo y el bosque termófilo. Hoy, en pleno 2015, otra liberación vuelve a ser noticia.

JAVIER ROMERO / GONZALO ALBALADEJO  
LAS PALMAS DE GRAN CANARIA

La suelta de las primeras palomas rabiche equipadas con un dispositivo GPS permitirá conocer sus movimientos en tiempo real y de manera remota.

Hasta el momento se habían utilizado pequeños transmisores que se colocaban en las plumas de la cola de las palomas. Estos emitían una señal de radio que debía ser captada por un operario con la ayuda de una antena portátil. Los nuevos GPS posibilitarán saber la localización de las aves liberadas sin moverse de la oficina. Además, estos emisores pueden aportar más datos que sus antecesores, ya que sus baterías, de mayor tamaño, les permiten emitir durante más tiempo. No obstante, este peso adicional implica que no se puedan colocar en la cola de las palomas, sino que deben fijarse en su espalda con un arnés, a modo de mochila. Dado que la colocación de estos arneses implica ciertas dificultades, se ha contado con la ayuda de un experto del Ministerio de Agricultura y Medio Ambiente del Gobierno de España, que viajó expresamente desde Madrid a Gran Canaria con el fin de supervisar esta importante tarea enmarcada en el Life + Rabiche.

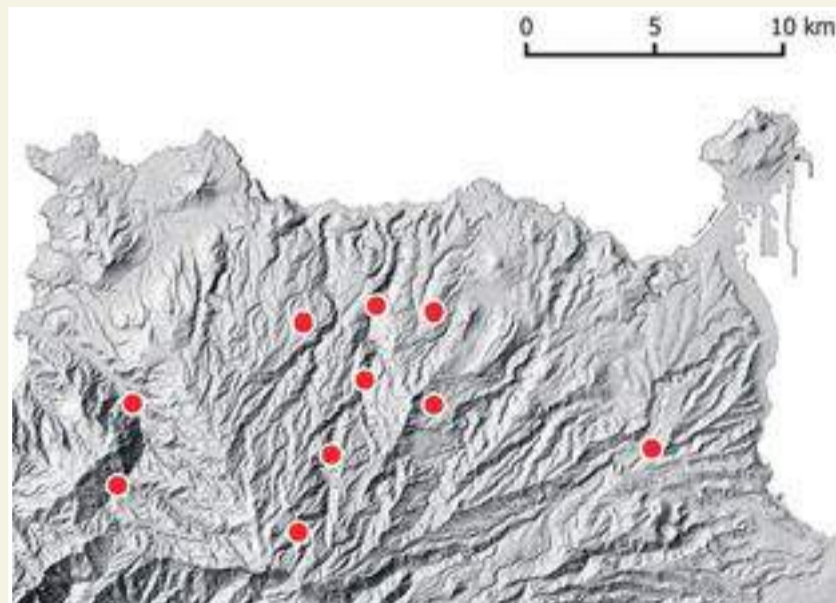
Este ambicioso proyecto Life iniciado en 2013, cofinanciado por el Cabildo de Gran Canaria y la Unión Europea, pretende en un periodo de cuatro años reintroducir la paloma rabiche, a la vez que se recupera parte de su hábitat con la plantación de medio millón de árboles en el norte de la Isla, donde antaño crecía la Selva de Doramas. A día de hoy ya se han liberado 150 ejemplares en el Barranco de la Virgen y una parte de ellas han logrado criar en libertad, consiguiendo que en este momento haya dos generaciones de rabiche nacidas en el medio natural.

**OBSERVACIÓN.** Por otro lado, ya se han observado palomas en diversos lugares del norte de la Isla, como son Teror, Firgas, Valleseco, Agaete y Tafira. Dichos enclaves aún conservan los bosquetes de laureles, acebuches y palmeras que han resistido mejor la presión del ser humano. Sin embargo, estas aves no se han contentado con dispersarse por los paisajes grancanarios;

## TESTIMONIOS GRÁFICOS DE UNA REINTRODUCCIÓN



**Rabiche.** Ejemplar adulto hallado en las inmediaciones del Valle de Agaete.



**Dispersión.** A la derecha, algunas de las localidades donde se han encontrado rabiches. A la izquierda, un juvenil de rabiche, con un emisor GPS.

han llegado hasta la vecina isla de Tenerife (a más de 100 kilómetros del lugar de suelta), en donde se fotografió un ejemplar con las anillas de colores que identifican a las rabiche reintroducidas en Gran Canaria. De ahora en adelante, estos desplazamientos interinsulares también van a poder ser controlados gracias a los emisores GPS.

A su vez, desde que se inicia el Life + Rabiche, la Fundación Foresta está impartiendo numerosas charlas en la comarca norte con el fin de concienciar

a la población sobre la importancia de recuperar y preservar la naturaleza, utilizando a la paloma rabiche como paraguas bajo el que se refugian otras especies animales y vegetales. Estas acciones de educación ambiental están siendo orientadas principalmente a escolares y colectivos especialmente relacionados con el proyecto (cazadores, organizaciones ecologistas, asociaciones de vecinos, etc.).

Todas estas acciones, encaminadas hacia la restauración y la revalorización del medio natu-

ral, son posibles gracias al empeño de muchas personas e instituciones, entre ellas el Cabildo de La Palma, la Heredad de Aguas de Arucas y Firgas y el Cabildo de Gran Canaria. De esta última entidad pública depende la decisión de proseguir con las repoblaciones y la reintroducción de la otra especie de paloma endémica que habita de forma exclusiva en el monte verde o laurisilva: la paloma turquí. Esto supondría una nueva inversión de varios millones de euros para Gran Canaria, la creación de em-

pleos (directos e indirectos) y la dinamización económica de la comarca norte.

Ver volar una de estas palomas otra vez en la Isla, además de un magnífico espectáculo, constituye un hecho de vital importancia para el proyecto, ya que nos permite saber cómo se están adaptando a su nuevo hábitat. Por ello, rogamos que si usted observa una paloma rabiche en Gran Canaria se ponga en contacto con el equipo a través de la siguiente dirección web: [www.liferabiche.com](http://www.liferabiche.com)